

الجمهورية اللبنانية
وزارة الصحة العامة



دائرة الرعاية الصحية الأولية

التقرير السنوي 2014

محتويات التقرير

أ- أهم إنجازات العام 2014
ب- بالشبكة الوطنية للرعاية الصحية الأولية ب.1. توزيعها ب.2. خدماتها ب.3. برامجها
ت- المتابعة
ث- الاستجابة الى حاجات النازحين السوريين الصحية

أ- أهم إنجازات العام 2014

أ.1. توسيع شبكة الرعاية الصحية الأولية

- توسيع رقعة التوزيع الجغرافي لشبكة مراكز الرعاية الصحية الأولية وربطها بالتوزيع العمراني ونطاق التغطية (5 Km لكل مركز صحي)
- إبرام عقود تعاون جديدة في إطار الرعاية الصحية الأولية مع 28 مركزاً صحياً.

أ.2. تحديد الأهداف الصحية ووضع الخطط المستقبلية

- إعداد خطة عمل دائرة الرعاية الصحية الأولية.
- إعداد خطة العمل الخاصة ببرنامج التحصين.
- تحديث تشكيل اللجنة المشتركة لتنفيذ الإستراتيجية الوطنية للرعاية الصحية الأولية.
- التحضير لربط خدمات مراكز الرعاية الصحية الأولية بالمستشفيات الحكومية التي تقع ضمن منطقة عملها من خلال مشروع رعاية المرأة الحامل ومولودها والبدء بمرحلة تجريبية في مستشفى راشيا الحكومي ومستشفى رفيق الحريري الحكومي الجامعي.
- وضع خطة عمل بالتعاون مع وزارة التربية، وزارة الشؤون الإجتماعية، وزارة الداخلية والبلديات وUNDP- تشمل البدء بالتنسيق بين المدارس الحكومية والمراكز الصحية والبلديات لتحديد الحاجات الصحية حيث تكون تلك المراكز مسؤولة عن تطبيق برنامج الصحة المدرسية في عدد من المدارس كذلك الصحة المجتمعية وسيتم تجربة هذه المبادرة في حوالي عشرة أفضية لهذا العام.

أ.3. التقدم في اطار برنامج التحصين الوطني

- الإحتفال بالأسبوع العالمي للتحصين 2014 تحت شعار التمنيع من أجل مستقبل صحي بإقامة حلقات تثقيفية في جميع المحافظات، وندوات تلفزيونية لرفع مستوى الوعي حول أهمية متابعة اللقاحات الروتينية.
- الحفاظ على لبنان خال من حالات شلل الأطفال على الرغم من إرتفاع وتيرة النزوح إلى لبنان.

- تنفيذ حملتين للتحصين ضد شلل الأطفال والحصبة والحصبة الألمانية حيث تم تلقيح 1.056.830 طفل (9 أشهر – 18 سنة) ضد الحصبة والحصبة الألمانية و549.768 طفل (صفر – 5 سنوات) ضد شلل الأطفال خلال كل حملة. (مرفق رقم 3 & 4)
- تنفيذ حملات التعقب Mop up خلال أشهر تموز ، آب ، أيلول 2014 ضد مرض شلل الأطفال حيث تم تلقيح 120,142 طفل خلال شهر تموز، 120,100 خلال شهر آب، 136,549 خلال شهر أيلول. (مرفق رقم 5)
- تنفيذ حملة وطنية ضد مرض شلل الأطفال خلال أشهر تشرين الأول وتشرين الثاني 2014 حيث تم تلقيح 516,967 خلال المرحلة الأولى و 556,814 خلال المرحلة الثانية (مرفق رقم 6)

نسبة التغطية التحصينية بلقاحات شلل الأطفال (ج 3) والحصبة (ج 1) والخماسي (ج 3) للعام 2014 مقارنة بالأعوام السابقة

العام	OPV3	(DPT-Hib-Hep B)3	MCV1
2009	93%	93%	93%
2010	94%	94%	95%
2011	96%	95%	98%
2012	96.1%	95.4%	98%
2013	99.85%	98.04%	99.01%
2014	97%	97%	98%

أ.4. التقدم في المشاريع الجارية

- التقدم على صعيد الخدمات المجتمعية لرفع مستوى الوعي الصحي لدى المواطن عبر زيادة كبيرة في نسبة الزيارات المنزلية و المحاضرات الصحية و النشاطات ذات الصلة.
- إنجاز المرحلة الثالثة من برنامج إعتداد الرعاية الصحية الأولية والتحصير للمرحلة الرابعة منه.
- دمج برنامج التغذية في برنامج الرعاية الصحية الأولية.
- متابعة الزيارات الميدانية للمراكز لمراقبة تطبيق جودة الخدمات ونظام المعلومات الصحية وتحديد الثغرات لوضع الحلول لها إضافة إلى متابعة الخدمات المقدمة للنازحين السوريين من خلال تلك المراكز.
- تدريب 24 طبيب اسنان في اطار إتفاقية التعاون بين وزارة الصحة العامة وكلية طب الأسنان في الجامعة اللبنانية.

أ.5. إدارة المعلومات

- تحديث قاعدة بيانات مرضى السكري.
- تم وضع إتفاقية تعاون بين الوزارة والجامعة الأمريكية تهدف إلى تعزيز نظام تجميع المعلومات الخاص بالأمراض غير الإنتقالية المعتمد اصلاً من قبل وزارة الصحة بواسطة شبكة الانترنت (Online) لتغطية جميع مراكز الرعاية الصحية الأولية.
- رصد التشوهات الخلقية للمواليد والتنسيق مع الشبكة الوطنية لحديثي الولادة وما حولها (NCPNN).
- جمع وإدخال تقارير الولادات والوفيات من كافة المستشفيات في لبنان لرصد وفيات الأمهات والرضع.
- يجري العمل بشكل روتيني لتحديث نظام المعلومات لتلبية حاجات دائرة الرعاية الصحية الأولية والمراكز الصحية، إضافة إلى ما تقوم به الدائرة بالتعاون مع UNDP ومن خلال مشروع IFS لتحديث هذا النظام ليتلاقى مع متطلبات التغطية الصحية الشاملة (Universal Health Coverage).

أ.6. تنمية القدرات البشرية

- التنسيق مع منظمة اليونيسف وجمعية أبعاد لتدريب مقدمي الخدمات في مراكز الرعاية الصحية الأولية حول إدارة عواقب الإغتصاب والعنف الجنسي.
- تعزيز قدرات مقدمي الخدمات وخاصة الأطباء في التعاطي مع حالات العنف الأسري من خلال إنتاج دليل تدريبي يلقي الضوء على الممارسات الخاطئة وغير المتحسنة لمسألة العنف الأسري، وذلك بالتنسيق مع صندوق الأمم المتحدة للسكان وجمعية "كفى عنف وإستغلال".
- توفير التدريب العملي لأربع طلاب ماجستير صحة عامة من الجامعة الأميركية في بيروت حيث نفذوا اطروحاتهم في دائرة الرعاية الصحية الأولية.

أ.7. التنسيق مع الشركاء

- إعادة تشكيل اللجنة الوطنية لصحة الفم والأسنان.
- التنسيق مع صندوق الأمم المتحدة للسكان في تنفيذ خطة العمل السنوية حول خدمات الصحة الإنجابية.
- التنسيق مع صندوق الأمم المتحدة للسكان، الجامعة اليسوعية و وزارة الشؤون الإجتماعية من خلال مشروع الخدمات الصديقة للشباب في إنجاز معايير هذه الخدمات بالإضافة إلى بروتوكولات العمل العيادية والمشورة.

- تنظيم جلسة حوار في السياسات العامة في الجامعة الأميركية في بيروت ، بعنوان "تعزيز القدرة للوصول إلى خدمات الرعاية الصحية الأساسية في أوساط اللاجئين السوريين في لبنان" بالاشتراك مع مركز ترجمة المعرفة إلى السياسات العامة (Knowledge to Policy Center –K2P)
- المشاركة في إجتماعات اللجنة المركزية للصحة واللجنة الفرعية للصحة الإنجابية.
- المشاركة في إجتماعات اللجنة الفرعية للتغذية
- المشاركة في دورة تدريبية بالتعاون مع كلية الزراعة والعلوم الغذائية في الجامعة الأميركية في بيروت، لإطلاق الدليل الوطني الغذائي للبالغين "أرزة الدليل الغذائي اللبناني" (نيسان 2014).

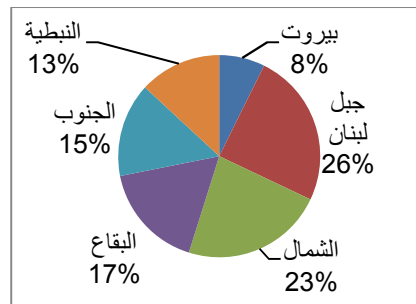
أ- الشبكة الوطنية للرعاية الصحية الأولية

ب.1. توزيعها:

تنتشر مراكز الرعاية الصحية الأولية في جميع المناطق اللبنانية. تمّ ضم 28 مركزاً جديداً الى الشبكة في العام 2014 وتكمن اهمية هذه المراكز في خدمتها للمناطق المحرومة والمكتظة بالنازحين. كما انه يلحظ الدور الفاعل للمؤسسات الاهلية بإدارة هذه المراكز حيث ان 68% منها تنتمي لمؤسسات اهلية.

جدول رقم 1: توزيع مراكز الرعاية الصحية الأولية بحسب المحافظة في العام 2014

المجموع	النبطية	الجنوب	البقاع	الشمال	جبل لبنان	بيروت	محافظة
							مراكز صحية
206	27	31	35	47	51	15	عدد
	13%	15%	17%	23%	26%	8%	%



رسم بياني 1: توزيع مراكز الرعاية الصحية الأولية بحسب المحافظة في العام 2014

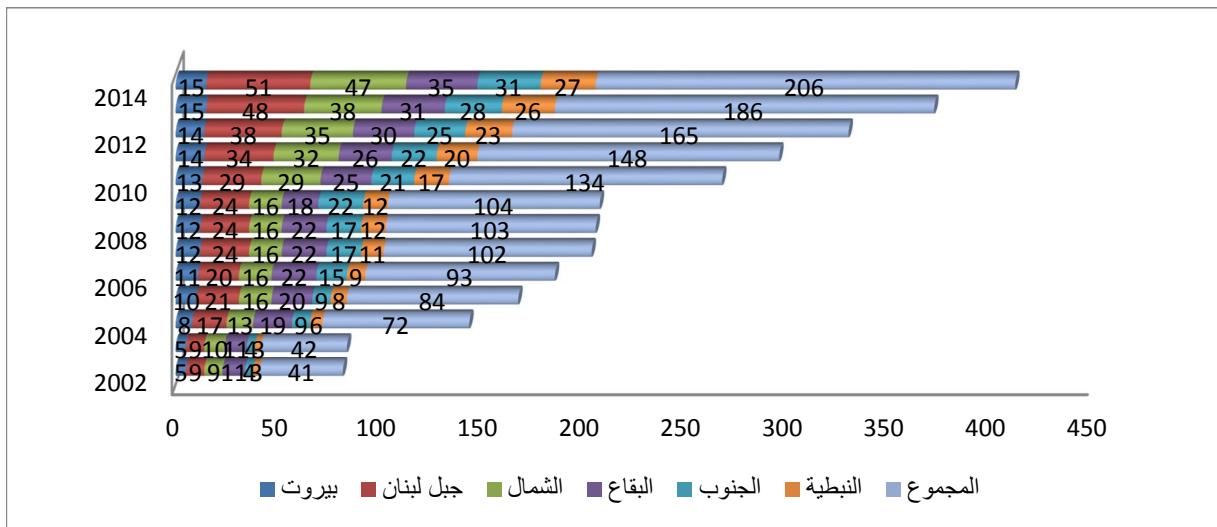
جدول رقم 2: توزع مراكز الرعاية الصحية الأولية بحسب الجهة التي تنتمي إليها

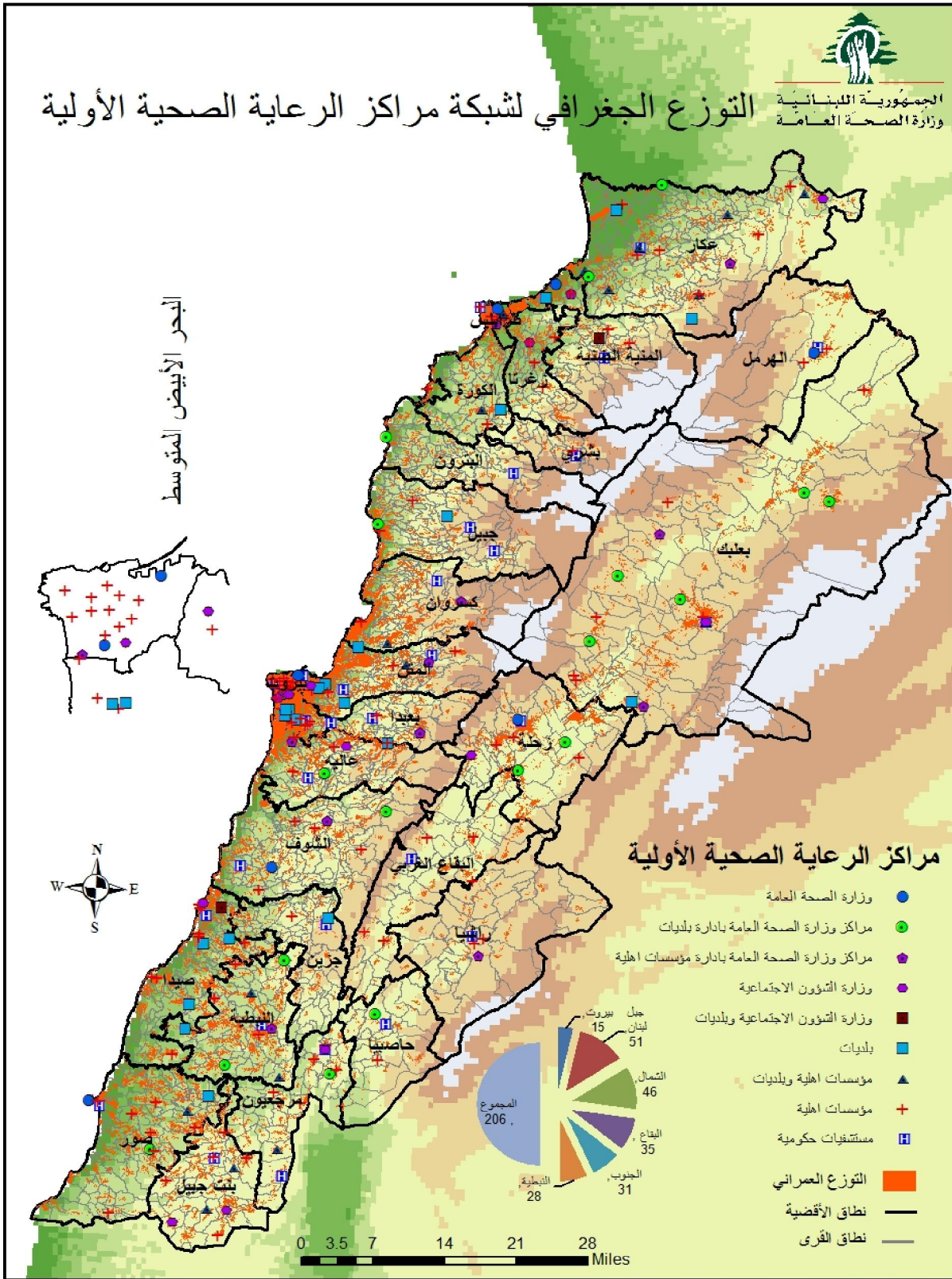
المجموع	وزارة الصحة العامة / وزارة الشؤون / بلدية	وزارة الصحة العامة / بلدية / مؤسسات أهلية	وزارة الصحة العامة	وزارة الشؤون لاجتماعية	مؤسسات أهلية	مؤسسات أهلية / بلدية	بلديات	ادارات عامة مستقلة	وزارة الصحة العامة / بلديات	وزارة الصحة العامة / مؤسسات أهلية	الجهة	العام
206	3	7	4	11	106	23	14	7	17	14		2014

تشارك مؤسسات القطاع الصحي الأهلي بـ 68% من مراكز الشبكة الوطنية للرعاية الصحية الأولية

تشارك البلديات بـ 20% من مراكز الشبكة الوطنية للرعاية الصحية الأولية

2014	2013	2012	2011	2010	2009	2008	2007	2006	2005	2004	2003	2002	
15	15	14	14	13	12	12	12	11	10	8	5	5	بيروت
51	48	38	34	29	24	24	24	20	21	17	9	9	جبل لبنان
47	38	35	32	29	16	16	16	16	16	13	10	9	الشمال
35	31	30	26	25	18	22	22	22	20	19	11	11	البقاع
31	28	25	22	21	22	17	17	15	9	9	4	4	الجنوب
27	26	23	20	17	12	12	11	9	8	6	3	3	النبطية
206	186	165	148	134	104	103	102	93	84	72	42	41	المجموع

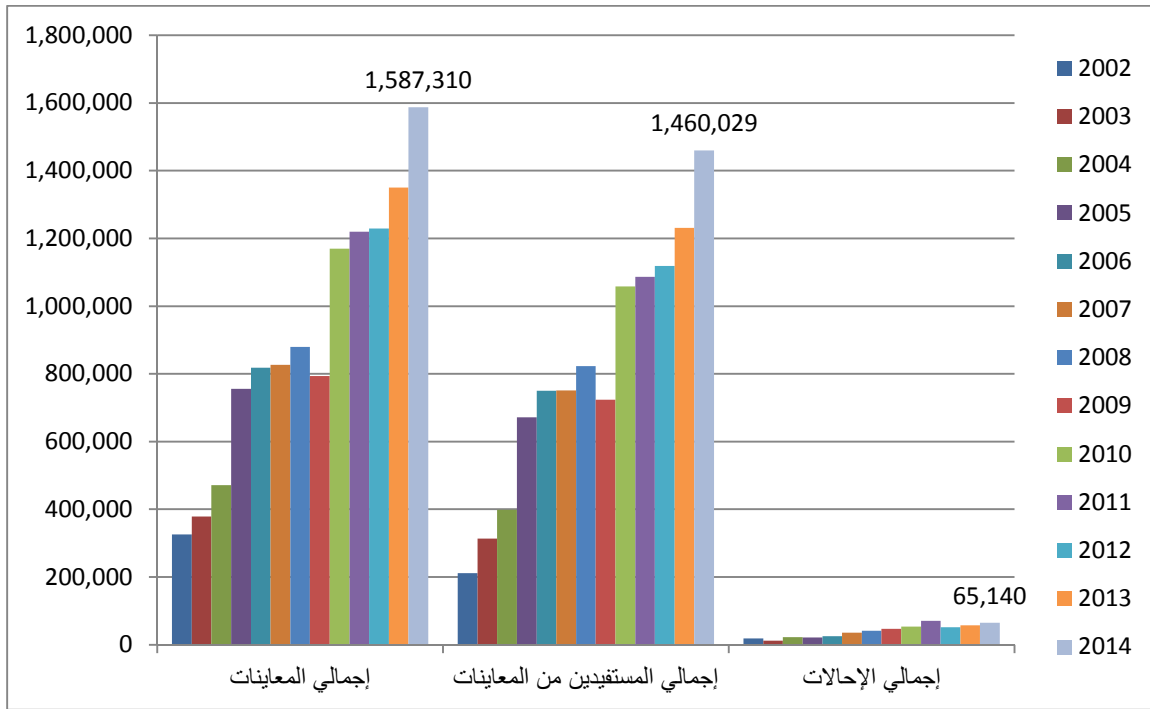




ب.2. خدماتها:

جدول 3: توزيع خدمات الرعاية الصحية الأولية: معاینات، مستفيدين واحالات / (2002 - 2014) - خدمات غير اللبنانيين ضمناً

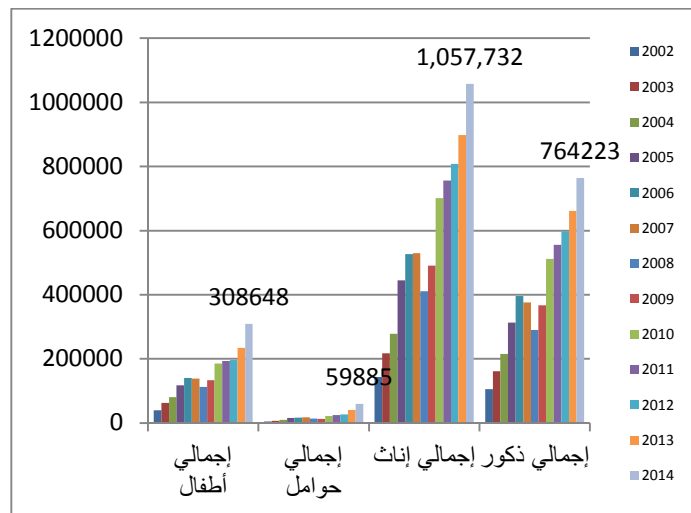
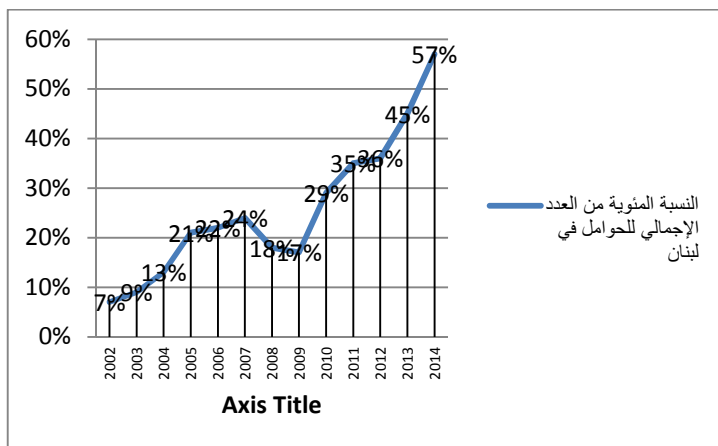
إجمالي الإحالات	إجمالي المستفيدين من المعاینات	إجمالي المعاینات	العام
18,399	211,375	326,184	2002
11,705	313,492	378,501	2003
22,861	398,303	471,410	2004
21,088	671,826	755,896	2005
25,082	749,744	818,318	2006
35,467	750,967	826,234	2007
41,649	822,416	879,970	2008
46,853	723,891	793,842	2009
53,781	1,057,774	1,169,751	2010
70,264	1,086,393	1,219,932	2011
51,838	1,118,943	1,229,714	2012
57,660	1,230,901	1,349,976	2013
65,140	1,460,029	1,587,310	2014



أكثر من ثلث المواطنين اللبنانيين يستفيدون من خدمات مراكز الرعاية الصحية الأولية

جدول 4: توزيع المستفيدين بحسب الفئة (أطفال، حوامل، إناث، ذكور) 2002 - 2014

إجمالي ذكور	إجمالي إناث	النسبة المئوية من العدد الإجمالي للحوامل في لبنان	إجمالي حوامل	إجمالي أطفال	العام
105845	143102	7%	5124	39590	2002
161601	217563	9%	6624	62646	2003
215445	278268	13%	9592	80613	2004
313429	444536	21%	15385	117871	2005
395822	526546	22%	16370	140764	2006
376288	530023	24%	18156	138352	2007
290283	410955	18%	13340	112185	2008
366987	490425	17%	13122	133005	2009
511899	701541	29%	22098	185821	2010
555925	756127	35%	24966	193091	2011
597163	807606	36%	26666	196052	2012
661854	897629	45%	40651	233973	2013
764223	1,057,732	57%	59885	308648	2014



57% من حوامل لبنان يستفدن من خدمات مراكز الرعاية الصحية الأولية أي بزيادة 12% عن العام 2013

جدول 5: الأدوية الأساسية بحسب النوع (مزمّن وغير مزمّن) 2014

أدوية غير مزمّنة	وصفات غير مزمّنة	أدوية مزمّنة	وصفات مزمّنة	نسبة الدواء بالوصفة الواحدة
1,084,883	523,868	609,834	214,891	2014
2	3			

ب.3. برامجها:

إضافة إلى الخدمات الأساسية التي تقدمها مراكز الرعاية الصحية الأولية فقد تمّ دمج بعض البرامج الإضافية كالتالي:

• برنامج التغذية:

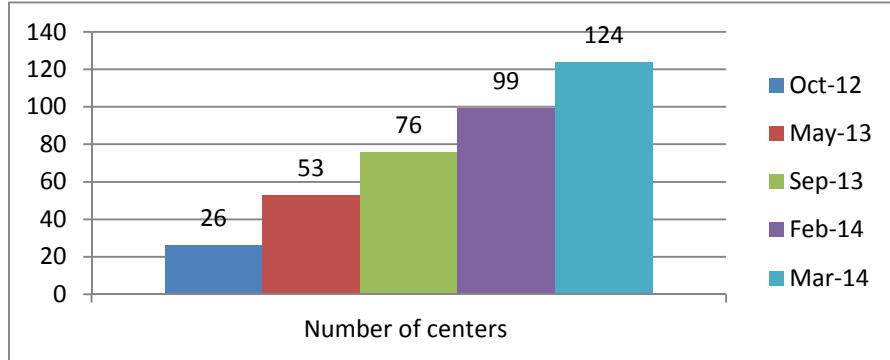
تم دمج برنامج التغذية ضمن خدمات الرعاية الصحية الأولية من خلال التقصي عن حالات سوء التغذية لدى الأطفال الأقل من 5 سنوات في 40 مركزاً للرعاية الصحية الأولية بالتعاون مع منظمة اليونيسيف والجمعية المسيحية الأرثوذكسية. كما تم تدريب العاملين الصحيين في تلك المراكز حول إدارة وعلاج سوء التغذية وتجهيزها بالمعدات والأغذية العلاجية وتوفير المواد التثقيفية.

• برنامج تنمية قدرات العاملين الصحيين:

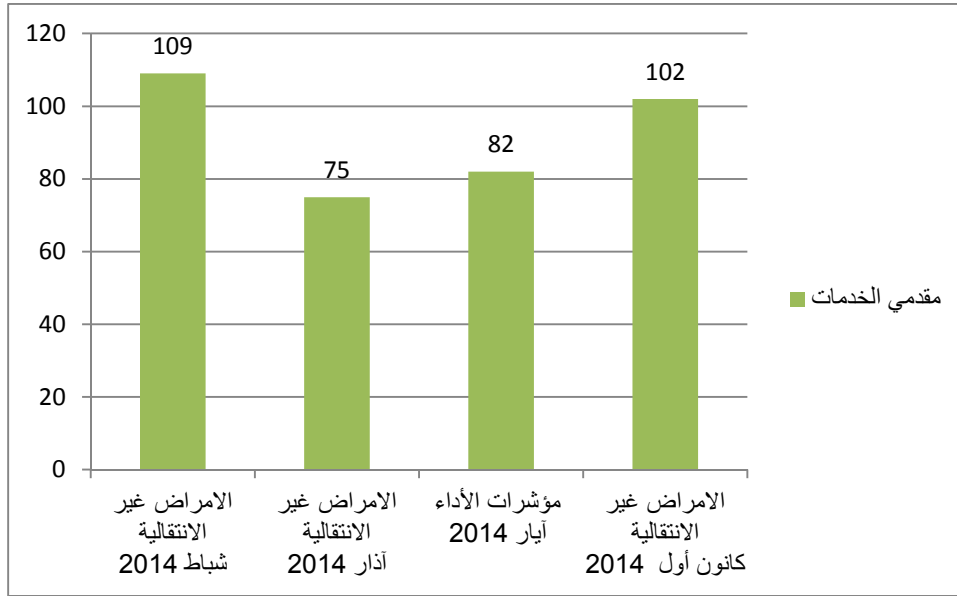
شارك اعضاء من فريق عمل الرعاية الصحية الأولية في 5 ورشات عمل اقليمية و3 ورشات عمل محلية خلال النصف الاول من العام 2014، كما شارك اعضاء الفريق بعدة اجتماعات تنسيقية مع مختلف الشركاء والمنظمات الانسانية العاملة في لبنان.

• برنامج دمج خدمات الأمراض غير الإنتقالية ضمن الرعاية الصحية الأولية

من اهداف الدائرة التوسع بهذا البرنامج ليشمل كافة مراكز الرعاية المنتمة للشبكة الوطنية. وفي هذا الإطار ارتفع عدد المراكز المشاركة بشكل تصاعدي على مر السنتين الماضيتين. إضافة إلى ذلك تم تدريب مقدمي الخدمات الصحية للقيام بالمهام المطلوبة في البرنامج.



رسم بياني 3: عدد المراكز المشاركة في برنامج الامراض غير الإنتقالية لرعاية كانون أول 2014



رسم بياني 4: عدد مقدمي الخدمات اللذين تم تدريبهم (شباط – كانون أول 2014)

عدد المرضى الذين عادوا مرة أخرى مع نتائج الفحوصات المخبرية	عدد المرضى الذين تم إحالتهم الى المرحلة الثانية (زيارة الطبيب)	عدد المستفيدين من مبادرة الكشف المبكر (المرحلة الأولى)
1553	3408	9041

عدد المستفيدين من مبادرة الكشف المبكر في 124 مركز (حزيران 2013- تشرين الثاني 2014)

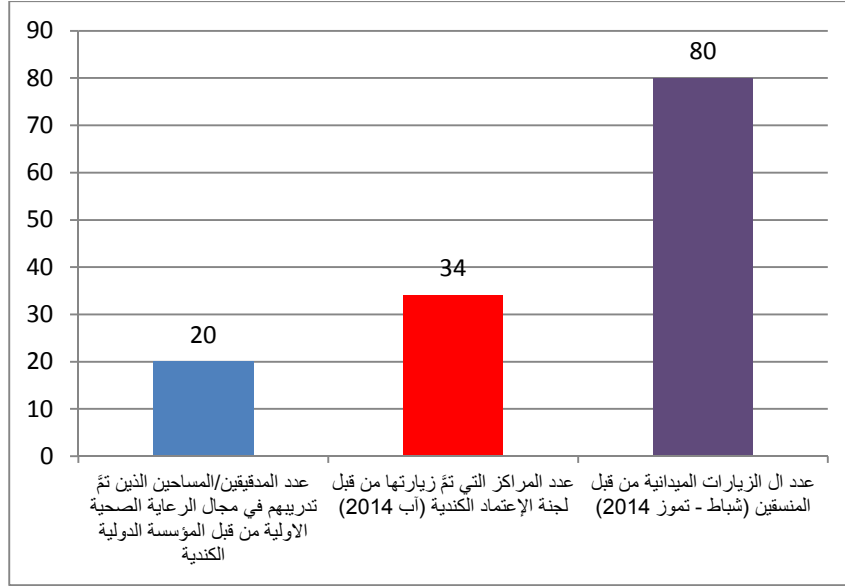
• برنامج إتماد الرعاية الصحية الأولية (بالتعاون مع Accreditation Canada)

لتحقيق معايير الإتماد في مراكز الرعاية الصحية الأولية، وبالتعاون مع Accreditation Canada، تمت زيادة 34 مركزاً خلال عام 2014 ليصبح عدد المراكز المشاركة في برنامج الإتماد 57 وتمّ تدريب 140 من العاملين الصحيين على معايير الإتماد خلال شهر كانون أول 2014.

جدول رقم 6: عدد المراكز المنضوية في برنامج الإتماد و عدد المدربين

عدد مقدمي الخدمات	عدد المراكز
140	57

و في الإتجاه عينه، تم القيام بـ 80 زيارة ميدانية لمتابعة تطبيق معايير الاعتماد اضافة الى مسح ميداني لـ 34 مركزاً صحياً، كما تم تدريب 20 مدقق/ مساح في مجال الرعاية الصحية الأولية من قبل المؤسسة الدولية الكندية كما هو مبين في الرسم البياني أدناه: (مرفق رقم 2: موجز عن مراحل الإعتامد)



- برنامج تدريبي للممرضين و الممرضات العاملين بالتعاون مع نقابة التمريض و بدعم من منظمة اليونيسف.

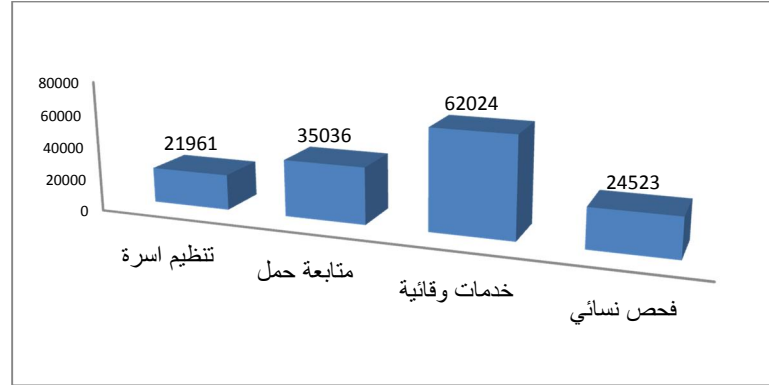
بالتعاون مع نقابة التمريض في لبنان و بدعم من منظمة اليونيسف تمّ وضع برنامج تدريبي حول " تفعيل دور الممرضين و الممرضات في الممارسة و الارشاد على مستوى الصحة العامة" خلال الفترة الممتدة بين تشرين أول و كانون أول 2014 لتغطية جميع مراكز الرعاية الصحية الأولية و تم تدريب 225 ممرض/ة من 199 مركزاً صحياً.

- برنامج تدريبي للأطباء حول الفحص الطبي للرياضيين الشباب بالتعاون مع "صندوق تشامبس".

بالتعاون مع "صندوق تشامبس" في دائرة طب العائلة في الجامعة الأميركية في بيروت تمّ وضع برنامج تدريبي حول "الفحص الطبي للرياضيين الشباب" للأطباء في مراكز الرعاية الصحية الأولية خلال شهر أب 2014 و تم تدريب 30 طبيباً من 30 مركزاً صحياً.

• أنشطة الصحة الإنجابية

تقدم دائرة الرعاية الصحية الأولية خدمات متعددة فيما يتعلق بالصحة الإنجابية وتنظيم الأسرة. تبين البيانات الواردة أدناه كيف تم توزيع الخدمات المقدمة على المستفيدين خلال العام 2014



رسم بياني 5: خدمات الصحة الإنجابية

جدول رقم 7: توزيع خدمات الصحة الإنجابية على المستفيدين

صورة صوتية	فحص زجاجة	فحص نسائي	فحص ثدي	متابعة بعد الولادة	حمول خطرة	متابعة حمل	واقى ذكري	حبوب	تركيب لولب
46918	4263	24523	10843	3687	726	35036	9653	9193	3115

لوحظ ارتفاع عدد المستفيدات من خدمة متابعة الحمل وهذا يعود لارتفاع عدد النازحات لديهن والمستفيدات من خدمات مراكز الرعاية الصحية الأولية، وإلى غياب وسائل تنظيم الأسرة الحديثة لديهن.

نفذت ادارة برنامج الرعاية الصحية الأولية بالتعاون مع صندوق الأمم المتحدة للسكان خطة عمل للعام 2014 تضمنت نشاطات عدة اهمها :

- توفير وسائل تنظيم الأسرة والادوية والمواد الاخرى الخاصة بالصحة الإنجابية عامة وبتحسين صحة الامهات بشكل خاص الى بعض المراكز الصحية خارج شبكة الرعاية الصحية الأولية والتي توفر خدمات صحية للنازحين .
- تحديث ادلة العمل العيادي الخاصة بخدمات الصحة الإنجابية وازضافة بعض الموضوعات ، لاسيما تلك المتعلقة بالخدمات الاساسية للصحة الإنجابية في حال الازمات، البروتوكولات الخاصة بصحة السباب وبالمعنفين جنسيا"، الولادات في حالة الطوارئ، قضايا أخلاقية.
- تطوير نظام المعلومات الخاص بمرصد وفيات الامهات والرضع بحيث اصبح الكترونيا" (Online Application) وتدريب العاملين في المستشفيات حول استعماله، بالاضافة الى تعديل التقرير الموجب تعبئته من قبل الاطباء الذين سيقفون بوفيات الامهات .

الاجهضات	الولادات القيصرية	الولادات الطبيعية	وفيات الرضع من 8 الى 28 يوما"	وفيات الرضع اول اسبوع	وفيات الامهات	اجمالي المواليد	اجمالي الولادات	محافظة
1929	10682	10088	3	18	1	21085	20771	البقاع
1864	6738	7054	12	67	2	14118	13792	الجنوب
2343	9391	17049	17	45	2	26868	26443	الشمال
642	3288	3193	2	23	0	6572	6481	النبطية
903	3728	3918	9	27	1	7946	7646	بيروت
3220	13820	15557	36	87	3	30002	29375	جبل لبنان
10901	47647	56859	79	267	9	106591	1044508	المجموع

نسبة الولادات القيصرية 46%

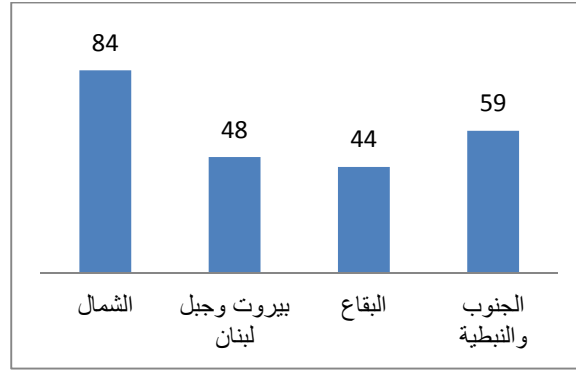
تراوحت نسبة الولادات غير اللبنانية بين 25 - 30%

ت- المتابعة الميدانية

الزيارات الميدانية

لوحظ ارتفاع في عدد الزيارات الميدانية في محافظة الشمال و يعود ذلك إلى طبيعة المحافظة وإكتظاظها بالنازحين. اما الهدف من هذه الزيارات فهو التالي:

- تقييم لمراكز جديدة تقدمت للانضمام إلى الشبكة الوطنية للرعاية الصحية الأولية.
- تحديث معلومات الاستمارة الخاصة بمراكز الرعاية الصحية الأولية.
- متابعة وتدريب لمراكز الرعاية الصحية الأولية.
- تحضير فريق العمل للمرحلة الثالثة والرابعة لبرنامج الإعتامد.
- تحسين وضع غرفة الادوية / الصيدلية في مراكز الرعاية الصحية الأولية من قبل فريق خاص
- متابعة تطبيق نظام المعلومات الصحية الممكن .
- إشراف و متابعة لحملات التلقيح.
- مساعدة اطباء الأفضية في تحضير خطة العمل الخاصة بحملات التعقب.



رسم بياني 6: عدد الزيارات الميدانية خلال العام 2014 الى المراكز الصحية بحسب المحافظة

ث- الإستجابة الى الحاجات الصحية للنازحين السوريين

تتعاون وزارة الصحة مع كافة الشركاء المحليين و الدوليين لتأمين احتياجات النازحين، و يأتي هذا الدور الريادي لوزارة الصحة بالاشتراك مع المفوضية السامية للاجئين لتأمين الخدمات الصحية الأولية للسوريين عبر استخدام الشبكة الوطنية للرعاية الصحية الأولية.

إستخدام النازحين السوريين لخدمات مراكز الرعاية الصحية الأولية في لبنان:

يظهر الجدول أدناه توزع المستفيدين السوريين بحسب الخدمة المقدمة، و يلاحظ ارتفاع حاد في خدمات الطب العام و طب الاطفال بالإضافة الى الخدمات الخاصة بالصحة الانجابية وخصوصاً "متابعة الحوامل وتنظيم الاسرة.

جدول رقم 9: توزع المستفيدين السوريين من خدمات مراكز الرعاية الصحية الأولية 2014

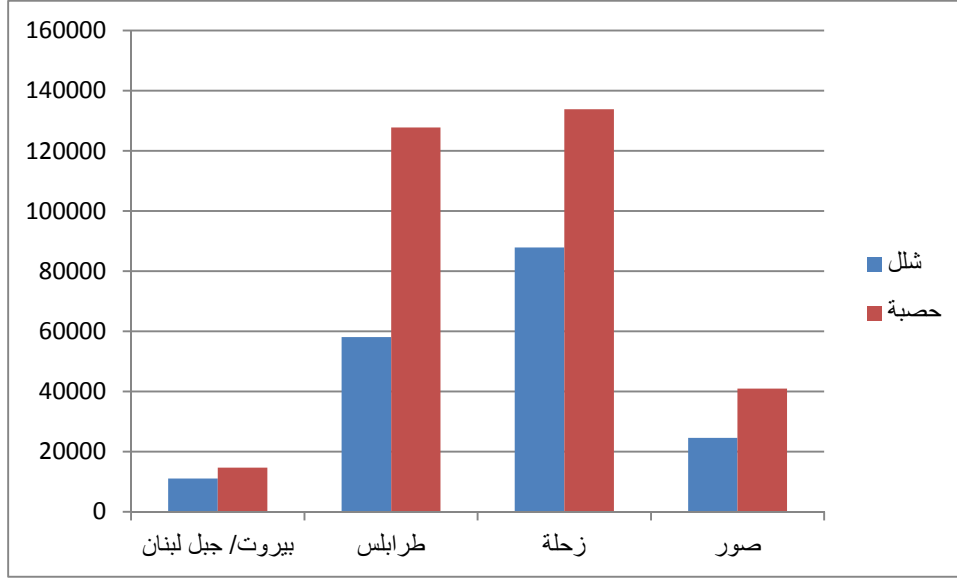
أدوية مستهلكة		خدمات طبية (معاينات)					مستفيدون
غير مزمنة	مزمنة	حالات جرب	حالات قمل	صحة الجابية	طب اطفال	طب عام	عدد المستفيدين السوريين
321,969	82,318	11,309	15,949	56,615	102,010	133,699	508,541
							العام 2014

إضافة إلى:

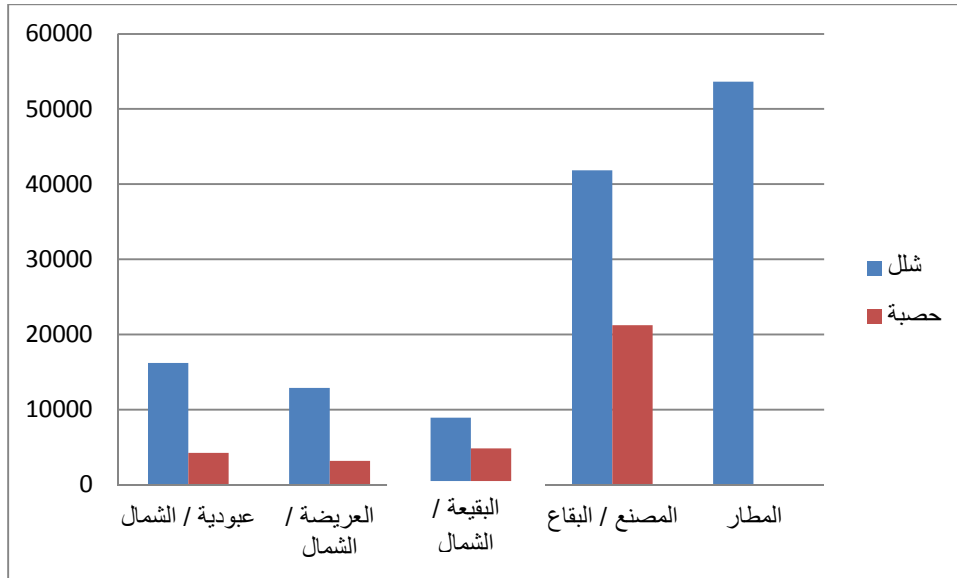
- تقديم الخدمات الصحية في المخيمات من خلال جمعية بيوند وخاصة خدمات التلقيح.
- تسيير 16 عيادة نقالة في مخيمات النازحين من خلال جمعية بيوند لتقديم كافة الخدمات الصحية لهم بشكل دوري.
- إنشاء (5) مراكز حدودية لمتابعة تلقيح النازحين القادمين من سوريا.
- إنشاء (4) مراكز لتسجيل النازحين مع UNHCR وتقديم خدمات التلقيح لهم.
- إستهداف الأطفال السوريين بلقاحي الشلل والحصبة خلال ثلاث حملات وطنية للتلقيح خلال 2014 (حوالي 247.000 طفل سوري دون الخمس سنوات في كل حملة).
- التواصل والتنسيق مع البلديات لتأمين المياه النظيفة لمخيمات النازحين.

جدول رقم 10: أعداد الأطفال الملقحين على المعابر الحدودية ومراكز تسجيل النازحين بالتعاون مع UNHCR و UNICEF و Beyond:

إجمالي الأطفال الملقحين	لقاح الحصبة	لقاح شلل الأطفال الفموي	
			في مراكز تسجيل النازحين
18665	14744	11110	بيروت/جبل لبنان
140437	127719	58110	طرابلس
144034	133848	87908	زحلة
50838	41025	24594	صور
353974	317336	181722	المجموع
			على المعابر الحدودية
17913	4221	16217	العبودية/الشمال
14094	3181	12873	العريضة/الشمال
12896	4817	8917	البقية/الشمال
53406	21208	41819	المصنع/البقاع
-	-	53623	المطار
98309	33427	133449	المجموع



رسم بياني 7: عدد الاطفال الملقحين في مراكز تسجيل النازحين خلال العام 2014



رسم بياني 8: عدد الاطفال الملقحين في المراكز الحدودية

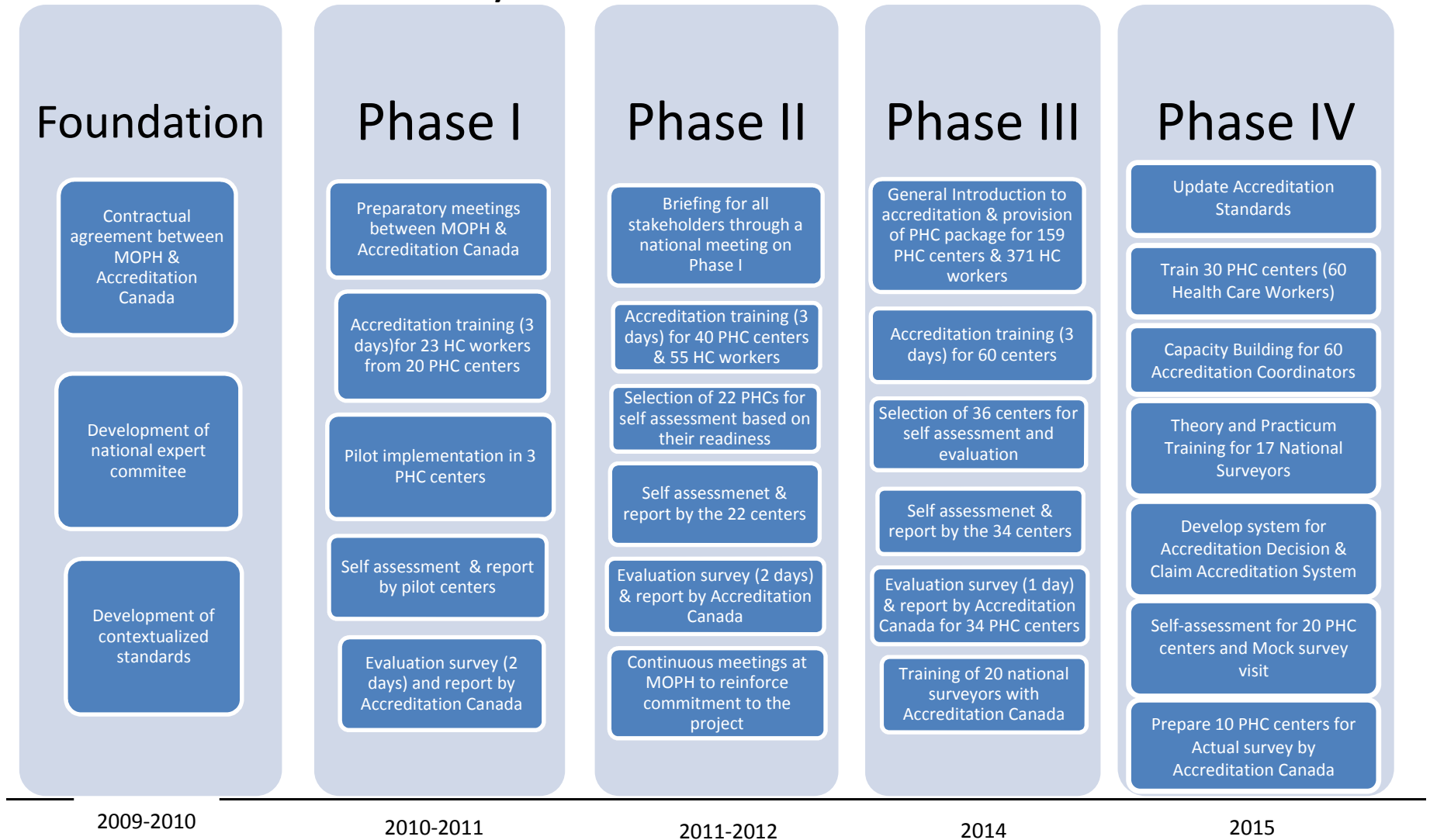
مرفق رقم 1

لائحة بمراكز الرعاية الصحية الأولية التي تم التعاقد معها في العام 2014

القضاء	اسم المركز/المستوصف	
كسروان	مركز زيتون الخيري	1
بنت جبيل	مركز العناية الطبي الاجتماعي - عين ابل	2
صور	مركز صديقين - صور	3
بعلبك	مديرية الصحة - بعلبك - مؤسسة رفيق الحريري	4
عكار	مديرية الصحة - البيرة - مؤسسة رفيق الحريري	5
راشيا	مستوصف راشيا الوادي	6
صيدا	مركز الكيان الطبي - المروانية	7
صور	مركز الكيان الطبي - صور	8
راشيا	الرعاية الصحية الأولية - مستشفى راشيا الحكومي	9
المتن	مركز الخدمات الإنمائية - برج حمود	10
بعلبك	مركز الخدمات الإنمائية - بعلبك	11
صيدا	مركز الخدمات الإنمائية - صيدا	12
بعيدا	مركز الخدمات الإنمائية - عين الرمانة	13
زحلة	مركز الخدمات الإنمائية - زحلة	14
مرجعيون	مركز الخدمات الإنمائية - ميس الجبل	15
عكار	مركز الخدمات الإنمائية - وادي خالد	16
البقاع الغربي	الطبي الاجتماعي - كفر/البقاع	17
زغرتا	مركز الرئيس رينيه معوض	18
عاليه	المركز الصحي الاجتماعي - صوفر	19
كسروان	مركز بلدية زوق مكابيل	20
المتن	مركز بلدية الجديدة	21
الشوف	مديرية الصحة - الإقليم/كترمايا - مؤسسة رفيق الحريري	22
طرابلس	مديرية الصحة - الميناء - مؤسسة رفيق الحريري	23
عكار	مديرية الصحة - فنيديق - مؤسسة رفيق الحريري	24
المنية - الضنية	مديرية الصحة - المنية - مؤسسة رفيق الحريري	25
المنية - الضنية	مديرية الصحة - الحازمية - مؤسسة رفيق الحريري	26
زغرتا	مديرية الصحة - مرياطة - مؤسسة رفيق الحريري	27
عكار	مديرية الصحة - ببنين - مؤسسة رفيق الحريري	28

Annex 2

Phases of Primary Health Care Accreditation Process in Lebanon



Annex 3

Final results of National vaccination campaign 2014(OPV & MR) 10-15 April 2014

country	Year plan	Intervention	Date start	Date end	Age group	Areas	Status	Target	Number reached	Reached %
Lebanon	2014	MR	10-April 2014	Extended to 20 April 2014	9m-18yrs	National	Accomplished	1462728	1056830	79.7%
Lebanon	2014	Polio (OPV)	10-April 2014	Extended to 20 April 2014	0-5yrs	National	Accomplished	587039	549768	93.6%

NB: the campaign was from house to house in 11 Qadas(Tripoli-Menieh-Akkar-Hermel-Baalbeck-Rashaya-Zahlé-Hasbaya-Marjoun- Tyre &Bint jbeil in addition to Baabda suburbs and Iklm kharoub in Shouf.

Annex 4

**Final result of National Polio campaign
10-20 March 2014**

country	Year plan	Intervention	Date start	Date end	Age group	Areas	Status	Target	Number reached	Reached %
Lebanon	2014	Polio (OPV)	10-March 2014	Extended to 20 March 2014	0-5yrs	National	Accomplished	590130	492706	84%

Annex 5

Final Results of Mop-up Vaccination Campaign 2014 (OPV and MMR)
July, August, September 2014

Country	Year	Intervention	Date Start	Date End	Age Group	Areas	Target	Number Reached	Reached %
Lebanon	2014	Polio (OPV) MMR	July 15 th	July 21 st	OPV: 0-5 yrs MMR: 1 – 18 years	National	154,953	120,142	78 %
Lebanon	2014	Polio (OPV) MMR	August 15 th	August 21 st	OPV: 0-5 yrs MMR: 1 – 18 years	National	150,126	120,100	80 %
Lebanon	2014	Polio (OPV) MMR	September 15 th	September 21 st	OPV: 0-5 yrs MMR: 1 – 18 years	National	156,953	136,549	87 %

Annex 6

Final Results of National Vaccination Campaign 2014 (Oral Polio)
Oct 2014 and Nov 2014

Country	Year	Intervention	Date Start	Date End	Age Group	Areas	Target	Number Reached	Reached %
Lebanon	2014	Polio (OPV)	Oct 15 th	Oct 21 st	0-5 yrs	National	570,468	516,967	91 %
Lebanon	2014	Polio (OPV)	Nov 15 th	Nov 21 st	0-5 yrs	National	580,514	556,814	96 %