



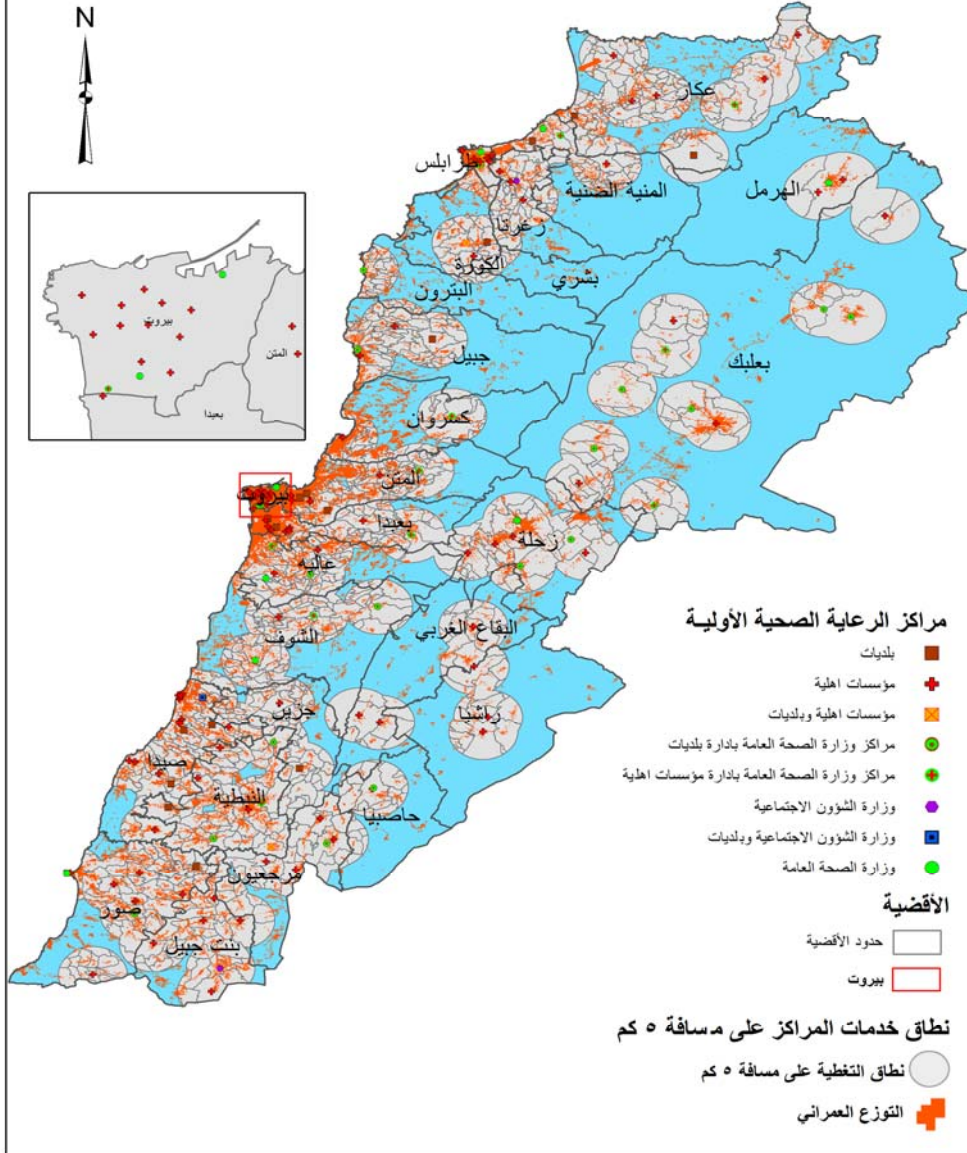
الجمهورية اللبنانية
وزارة الصحة العامة

دائرة الرعاية الصحية الأولية

التقرير السنوي (بما فيه البرنامج الوطني للتحصين)

2011

التوزيع الجغرافي لشبكة مراكز الرعاية الصحية الأولية في الأقسية



التقرير السنوي لعام 2011

الرعاية الصحية الأولية

(بما فيه مؤشرات البرنامج الوطني للتحصين)

أولاً: الإنجازات:

شهد العام 2011 تحولاً نوعياً للعمل في الشبكة الوطنية للرعاية الصحية الأولية حيث أصبحت جودة الخدمات المقدمة للمواطنين هي المحور الأساس ، مما انعكس إيجاباً على عدد المستفيدين من كافة خدمات تلك المراكز:

- إرتفاع النسبة المئوية للحوامل من إجمالي الحوامل في لبنان من 29% خلال 2010 إلى 35% خلال 2011
- إرتفاع عدد المستفيدين من الأدوية المزمنة 12.50% (من 154155 وصفة خلال 2010 إلى 173438 وصفة خلال 2011).
- إرتفاع عدد المستفيدين من الأدوية غير المزمنة 5.95% (من 336523 وصفة خلال 2010 إلى 356555 وصفة خلال 2011).

هذا وقد تم خلال هذا العام، وتماشياً مع برنامج اعتماد الرعاية الصحية الأولية، وضع مؤشرات جودة الخدمات الأساسية إضافة إلى تحديث رزمة خدمات الرعاية الصحية الأولية، مما سيجعل العام 2012 عاماً للتدريب المستمر لمقدمي الخدمات في تلك المراكز، ولاستكمال مراحل برنامج اعتماد الرعاية الصحية الأولية.

هذا وبعد رصد الثغرات الصحية بناءً على الخارطة الصحية الخاصة بشبكة المراكز الصحية (Health Mapper) سيشهد العام 2012 توسعاً لتلك المراكز من خلال ضم مراكز جديدة مؤهلة لضمان التغطية الصحية الشاملة لخدمات الرعاية الصحية الأولية على كافة المناطق اللبنانية.

وفيما يلي تفصيلاً عن ما تم إنجازه:

1. وضع برنامج اعتماد للرعاية الصحية الأولية بالتعاون مع Accreditation Canada ضم في مرحلته الأولى 3 مراكز) تم تطبيق المؤشرات الخاصة بالإعتماد من خلالها) و23 مركزاً في مرحلته الثانية.
 - إنجاز دورات تدريبية خاصة بجودة الخدمات الصحية ومعايير الإعتدات استهدفت حوالي 260 مقدم خدمة بينهم أطباء وممرضات وممرضين وإداريين- مدراء مراكز صحية.
 - تنفيذ عملية تقييم ذاتي وتدريب مستمر من خلال زيارات ميدانية مكثفة للمراكز المذكورة من قبل فريق الرعاية الصحية الأولية وإشراف Accreditation Canada .
 - تنفيذ المسح الميداني للمراكز ضمن برنامج الإعتدات التي يتولاها فريق من Accreditation Canada ووزارة الصحة العامة لمعرفة مدى استعداد تلك المراكز لاستكمال مراحل الإعتدات.

2. وضع مؤشرات أداء خاصة بالخدمات الأساسية للرعاية الصحية الأولية وذلك بالتعاون مع فريق عمل متطوع مؤلف من خبراء عاملين في الرعاية الصحية الأولية من عدد من مؤسسات القطاع الأهلي (Adhoc working team) وتحديث نظام

المعلومات الخاص بالرعاية الصحية الأولية لجهة دمج تلك المؤشرات ضمنه للبدء بتدريب العاملين في المراكز الصحية على تطبيق تلك المؤشرات.

3. إنجاز تحديث رزمة خدمات الرعاية الصحية الأولية (PHC package) بالتعاون مع منظمة الصحة العالمية والجمعية

اللبنانية لطب العائلة، والعمل على إصدار الكتيبات / أدلة العمل الخاصة بهذا الشأن في **الربع الأول من العام 2012**.

4. وضع قاعدة معلومات خاصة بمرضى السكري المستفيدين من خدمات مراكز الرعاية الصحية الأولية ودمجهم ضمن مشروع البطاقة الصحية الدوائية.

5. مراجعة وتحديث لائحة أدوية الأمراض المزمنة بالتعاون مع جمعية الشبان المسيحية بناءً على دراسة أجريت من خلال مراكز الرعاية الصحية الأولية كذلك الأمر بالنسبة للائحة أدوية الأمراض غير المزمنة التي يتم شراؤها عادة من خلال منظمة اليونيسف.

6. وضع مراكز الشبكة الوطنية للرعاية الصحية الأولية على الخارطة من خلال Health Mapper:

• تحديد نطاق عمل كل مركز على بعد (5km) لضمان تغطية صحية في كافة المحافظات (مرفق ربطاً خارطة على

الصعيد الوطني حيث تم تزويد مكتب معالي الوزير وسعادة المدير العام بتقرير مفصل عن كل قضاء في حينه).

• تحديد الثغرات والعمل على تغطيتها من خلال اقتراح ضم مراكز جديدة إلى الشبكة بالتعاون مع مؤسسات القطاع الأهلي والبلديات.

• تحديد مراكز الرعاية الصحية الأولية التي تقع على مسافة 20 دقيقة من المستشفيات الحكومية. (مرفق رقم 1)

7. في إطار عمل الوزارة المستمر لتغطية كافة المناطق اللبنانية بخدمات الرعاية الصحية الأولية، تم ضم 12 مركزاً إلى الشبكة الوطنية للرعاية الصحية الأولية. كما تم إيقاف العمل بالعقد المبرم مع مركز حلبا لعدم التزامه بتطبيق شروط العقد.

8. إعداد الهيكل التنظيمي لدائرة الرعاية الصحية الأولية ووضع موجز عام عن عملها وتضمن:

• آليات العمل مركزياً ومناطقياً لكل من دائرة الرعاية الصحية الأولية، البرنامج الوطني للتحصين، والبرنامج الوطني للأدوية الأساسية

• بروتوكول إنضمام مستوصف إلى الشبكة الوطنية للرعاية الصحية الأولية

• بروتوكول شراء، إستلام وتوزيع الدواء غير المزمّن

• بروتوكول شراء، تخزين وتوزيع اللقاح.

9. إعداد موجز عام عن تقديمات وزارة الصحة العامة في إطار الرعاية الصحية الأولية لجميع الأفضية اللبنانية يتضمن تفصيلاً شاملاً عن مجمل الخدمات بما فيها خدمات التحصين والأدوية الأساسية.

10. عقد إتفاق مع وزارة الداخلية والبلديات جرى على أثره إبرام حوالي 16 عقد تعاون مع بلديات ، كذلك وضع نموذج عقد تعاون مشترك مع وزارتي الشؤون الإجتماعية والداخلية والبلديات في إطار الرعاية الصحية الأولية .

11. إجراء زيارات يومية ميدانية الى المراكز الصحية بهدف ترشيد عمل المراكز ومتابعة أدائها (ترشيد نظام التسجيل وحفظ الملفات وإعداد التقارير وسواها).

ثانياً: توزع شبكة مراكز الرعاية الصحية الأولية وخدماتها:

جدول رقم 1: توزع مراكز الرعاية الصحية الأولية بحسب المحافظة

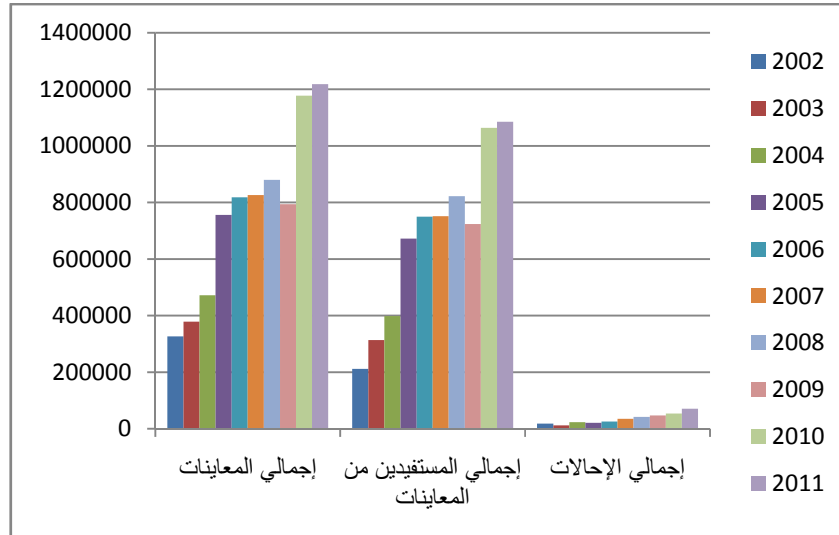
| المجموع | البقاع | الشمال | النبطية | الجنوب | جبل لبنان | بيروت | محافظة |
|---------|--------|--------|---------|--------|-----------|-------|-------------------------------|
| 152 | 27 | 30 | 21 | 25 | 35 | 14 | عدد المراكز |
| 5 | 5 | 4 | 8 | 6 | 2 | 4 | عدد المراكز لكل مئة ألف مواطن |

جدول رقم 2: توزع مراكز الرعاية الصحية الأولية بحسب التبعية

| المجموع | وزارة الصحة العامة / ادارة عامة | وزارة الشؤون / بلدية | مؤسسات اهلية / بلدية | وزارة الصحة العامة / بلدية / مؤسسات أهلية | وزارة الصحة العامة | وزارة الشؤون لاجتماعية | مؤسسات اهلية | بلديات | وزارة الصحة العامة / بلديات | وزارة الصحة العامة / مؤسسات اهلية | الجهة |
|---------|---------------------------------|----------------------|----------------------|---|--------------------|------------------------|--------------|--------|-----------------------------|-----------------------------------|--------|
| | | | | | | | | | | | المركز |
| 152 | 6 | 1 | 11 | 1 | 6 | 2 | 84 | 13 | 16 | 12 | 2011 |

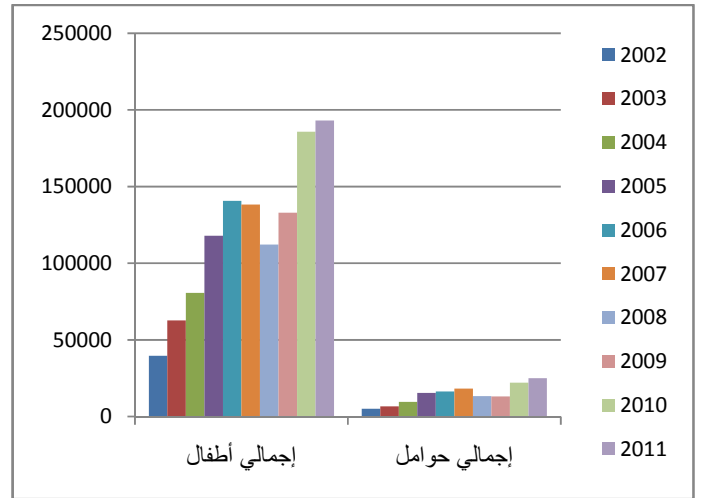
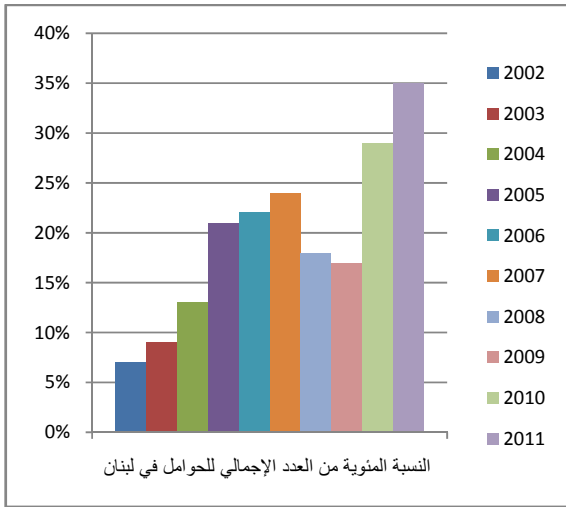
جدول رقم 3: معاینات، مستفيدين واحالات

| إجمالي الإحالات | إجمالي المستفيدين من المعاینات | إجمالي المعاینات | العام |
|-----------------|--------------------------------|------------------|-------|
| 18399 | 211375 | 326184 | 2002 |
| 11705 | 313492 | 378501 | 2003 |
| 22861 | 398303 | 471410 | 2004 |
| 21088 | 671826 | 755896 | 2005 |
| 25082 | 749744 | 818318 | 2006 |
| 35467 | 750967 | 826234 | 2007 |
| 41649 | 822416 | 879970 | 2008 |
| 46853 | 723891 | 793842 | 2009 |
| 53781 | 1063690 | 1177548 | 2010 |
| 70204 | 1085214 | 1218418 | 2011 |



جدول رقم 4: مستفيدون أطفال، حوامل، إناث وذكور

| إجمالي ذكور | إجمالي إناث | النسبة المئوية من العدد الإجمالي للحوامل في لبنان | إجمالي حوامل | إجمالي أطفال | العام |
|---------------|---------------|---|--------------|---------------|-------------|
| 105845 | 143102 | 7% | 5124 | 39590 | 2002 |
| 161601 | 217563 | 9% | 6624 | 62646 | 2003 |
| 215445 | 278268 | 13% | 9592 | 80613 | 2004 |
| 313429 | 444536 | 21% | 15385 | 117871 | 2005 |
| 395822 | 526546 | 22% | 16370 | 140764 | 2006 |
| 376288 | 530023 | 24% | 18156 | 138352 | 2007 |
| 290283 | 410955 | 18% | 13340 | 112185 | 2008 |
| 366987 | 490425 | 17% | 13122 | 133005 | 2009 |
| 511899 | 701541 | 29% | 22098 | 185821 | 2010 |
| 555925 | 756127 | 35% | 24966 | 193091 | 2011 |



جدول رقم 5: أدوية أساسية (وصفات وأدوية)

| أدوية غير مزمّنة | وصفات غير مزمّنة | أدوية مزمّنة | وصفات مزمّنة | |
|------------------|------------------|---------------|---------------|-----------------------------|
| 746296 | 336523 | 458455 | 154155 | 2010 |
| 787280 | 356555 | 524938 | 173438 | 2011 |
| 2 | | 3 | | نسبة الدواء بالوصفة الواحدة |

تقرير 2011 لمرصد وفيات الأمهات والرضع

| الاجهضات | الولادات القيصرية | الولادات الطبيعية | وفيات الرضع من 8 الى 28 يوما" | وفيات الرضع اول اسبوع | وفيات الامهات | اجمالي المواليد | اجمالي الولادات | محافظة |
|----------|-------------------|-------------------|-------------------------------|-----------------------|---------------|-----------------|-----------------|-----------|
| 1257 | 6006 | 4440 | 8 | 23 | 2 | 10642 | 10455 | البقاع |
| 1784 | 4854 | 5349 | 10 | 88 | 1 | 10419 | 10203 | الجنوب |
| 2389 | 6908 | 12836 | 21 | 52 | 7 | 20033 | 19744 | الشمال |
| 660 | 2320 | 1994 | 3 | 9 | 1 | 4480 | 4414 | النبطية |
| 1077 | 4025 | 4759 | 20 | 25 | 5 | 9129 | 8786 | بيروت |
| 2738 | 10593 | 11366 | 11 | 73 | 2 | 22447 | 21789 | جبل لبنان |
| 9905 | 34706 | 40744 | 73 | 270 | 18 | 77150 | 75391 | المجموع |

أنشطة و إحصاءات البرنامج الوطني للتحصين للعام 2011

أ- أنشطة:

1. إدخال لقاح شلل الأطفال بطريقة الحقن العضلي IPV إلى الرزنامة الوطنية للتلقيح وإعطائه كجرعة أولى في عمر الشهرين إلى كافة الأطفال، بما في ذلك الأطفال المتسربين، وتدريب كافة العاملين الصحيين في المستوصفات ومراكز توزيع اللقاح على كيفية إعطاء اللقاح، كذلك حفظه ضمن سلسلة التبريد الخاصة باللقاحات.
2. قبول اللجنة الإقليمية للإشهاد بمنظمة الصحة العالمية RCC التقرير السنوي للجنة الوطنية للإشهاد وبرنامج التحصين وبالتالي الإقرار باستمرار خلو لبنان من فيروس شلل الأطفال.
3. حصول برنامج التحصين للسنة الثانية على التوالي على تقدير منظمة الصحة العالمية، خلال الإجتماع الإقليمي حول الحصبة، على الجهود في الحفاظ على نسبة تغطية عالية في التلقيح الروتيني، كذلك على المبادرات المجتمعية التي ينفذها البرنامج خاصة من خلال البلديات والمخاتير.
4. تطبيق استراتيجية الوصول الى كل طفل RED STRATEGY والتي تتضمن:
 - جمع المعلومات حول اللقاحات المعطاة للأطفال دون السنة من العمر.
 - تحديد نسبة التغطية التحصينية.
 - تحديد عدد المتسربين وبالتالي وضع خطة في كل قضاء لمتابعة المتسربين وضمان تحصينهم.تم اختيار 6 أفضية كمرحلة أولى لتطبيق هذه الإستراتيجية :

- راشيا
- البقاع الغربي
- الهرمل
- بعلبك
- عكار
- المنية - الضنية

- هذا وتم تدريب 194 عاملاً صحياً في تلك الأفضية من خلال الدورات التدريبية حول "إدارة اللقاح" بما فيها سلسلة التبريد.
5. شاركت مراكز الرعاية الصحية الأولية خاصة في المناطق النائية، وبمناسبة الأسبوع العالمي للتلقيح من 24 إلى 30 نيسان 2011، في تنفيذ أنشطة مجتمعية لرفع التغطية التحصينية وتم اختيار 3 مراكز صحية حققت نجاحاً مميزاً على صعيد التحصين في هذه الفترة حيث تم تشجيعهم من خلال مقدمة درع تقديري لكل منهم، إضافة إلى توزيع مواد تثقيفية خاصة بالتحصين و Roll up Banners إلى كافة المراكز والمستوصفات.
 6. تم تحديث البرنامج الممكن الخاص بالتحصين لمتابعة اللقاحات الروتينية وتم البدء بتطبيقه في عدد من طبابات الأفضية (صور، بعلبك، البقاع الغربي، راشيا والمنية - الضنية) على أن يستكمل في العام 2012 لجميع طبابات الأفضية.

ب- إحصاءات:

| العالم | OPV3 | (DPT-Hib-Hep B)3 | MCV1 |
|--------|------|------------------|------|
| 2009 | 93% | 93% | 93% |
| 2010 | 94% | 94% | 95% |
| 2011 | 96% | 95% | 98% |